

***SPRAWOZDANIE Z DZIAŁALNOŚCI MIEJSKIEGO  
OŚRODKA POMOCY SPOŁECZNEJ W MIKOŁOWIE  
ZA ROK 2022***



## SPIS TREŚCI

Wstęp .....	3
Struktura organizacyjna .....	3
Struktura zatrudnienia .....	4
Budżet Ośrodka.....	5
Zadania własne gminy i zlecone z zakresu administracji rządowej w ramach pomocy społecznej .....	7
Wspieranie rodziny .....	17
Świadczenia rodzinne, opiekuńcze, wychowawcze, alimentacyjne .....	18
Przeciwdziałanie przemocy w rodzinie .....	22
Stypendia szkolne i zasiłki szkolne .....	22
Dodatek osłonowy .....	23
Dodatek węglowy .....	24
Dodatek dla gospodarstw domowych z tytułu wykorzystywania niektórych źródeł ciepła .....	24
Dodatek elektryczny .....	25
Wsparcie dla osób z Ukrainy w związku z konfliktem zbrojnym .....	25
Programy, projekty realizowane przez Ośrodek .....	26
Współpraca z organizacjami pozarządowymi .....	32
Pozostałe zadania.....	32
Potrzeby .....	32

## WSTĘP

Zgodnie z art. 110 ust. 9 ustawy o pomocy społecznej, kierownik ośrodka pomocy społecznej składa coroczne sprawozdanie z działalności ośrodka i przedstawia potrzeby w zakresie pomocy społecznej. W niniejszym sprawozdaniu zostaną przedstawione zadania i działania realizowane w 2022 roku przez Miejski Ośrodek Pomocy Społecznej w Mikołowie (dalej zwany Ośrodek).

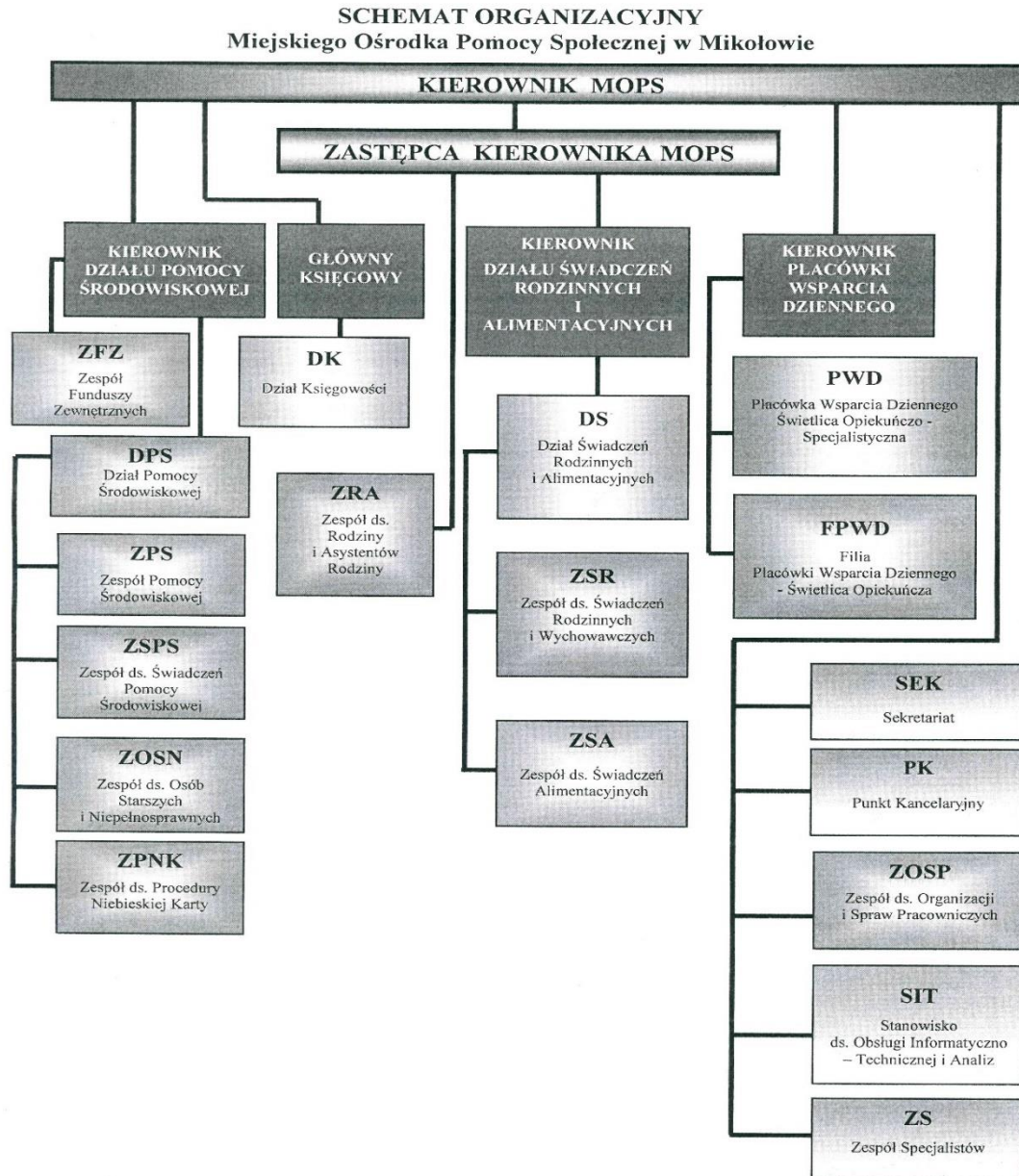
Miejski Ośrodek Pomocy Społecznej wspierając osoby i rodziny w trudnych sytuacjach życiowych z jednej strony dąży do zapewnienia bezpieczeństwa socjalnego, z drugiej stosuje zasadę pomocniczości nakierowaną na wykorzystanie zasobów rodziny, jej potencjału i aktywności. Ośrodek jest instytucją polityki społecznej państwa. Wykonując zadania z zakresu pomocy społecznej współpracuje z innymi organami, jednostkami a także z podmiotami niepublicznymi tj. organizacjami społecznymi, pozarządowymi.

Przyjęte wnioski	2020	2021	2022
ogółem	8 224	9682	10428
pomoc społeczna	2 208	2227	1680
świadczenia rodzinne	1 346	1239	914
fundusz alimentacyjny	367	354	134
dodatek osłonowy	0	0	2478
dodatek węglowy	0	0	4468
dodatek inne źródła ciepła	0	0	673
dodatek elektryczny	0	0	81

## STRUKTURA ORGANIZACYJNA

Miejski Ośrodek Pomocy Społecznej w Mikołowie funkcjonuje na podstawie Statutu uchwalonego przez Radę Miejską Mikołowa oraz Regulaminu organizacyjnego wprowadzonego przez Dyrektora. Ośrodek jest samorządową jednostką budżetową, podlegającą bezpośrednio Burmistrzowi Mikołowa, wykonuje zadania własne i zlecone gminy Mikołów, a także zadania z zakresu administracji rządowej z szeroko pojętej pomocy społecznej i pomocy rodzinie na podstawie obowiązujących przepisów prawa.

**SCHEMAT ORGANIZACYJNY MIEJSKIEGO OŚRODKA POMOCY SPOŁECZNEJ W MIKOŁOWIE:**



**STRUKTURA ZATRUDNIENIA**

Miejskim Ośrodkiem Pomocy Społecznej w Mikołowie kieruje i reprezentuje go na zewnątrz Dyrektor, zastępuje Zastępca Dyrektora.

Komórkami organizacyjnymi Ośrodka kierują:

Działami – Kierownicy Działów

Działem Księgowości – Główny Księgowy

<b>Struktura zatrudnienia</b>	<b>2020</b>	<b>2021</b>	<b>2022</b>
ogółem liczba osób	56	53	53
Dyrektor	1	1	1
Zastępca Kierownika	1	1	1
Główny Księgowy	1	1	1
Kierownicy komórek organizacyjnych	2	2	2
pracownicy socjalni ogółem, w tym:	17	16	18
starszy specjalista pracy socjalnej	-	2	3
specjalista pracy socjalnej	7	7	7
starszy pracownik socjalny	10	7	5
pracownik socjalny	0	0	3
pracownicy wykonujący specjalistyczne usługi opiekuńcze	1	2	2
asystenci rodzinni	4	4	4
pozostali pracownicy	29	26	24

#### **BUDŻET OŚRODKA**

<b>Rozdział</b>	<b>Nazwa</b>	<b>Wydatki 2020</b>	<b>Wydatki 2021</b>	<b>Wydatki 2022</b>
<b>85153</b>	Zwalczanie narkomanii	0	10 000,00	57 418,30
<b>85154</b>	Przeciwdziałanie alkoholizmowi	465 096,77	522 615,39	740 615,98
<b>85195</b>	Pozostała działalność	0	1 677,36	0
<b>85202</b>	Domy pomocy społecznej	1 385 953,43	1 417 656,90	1 433 099,38
<b>85203</b>	Ośrodki Wsparcia	0	184 572,27	0
<b>85205</b>	Zadania w zakresie przeciwdziałania przemocy w rodzinie	221 530,16	256 301,03	284 023,42
<b>85213</b>	Składki na ubezpieczenie zdrowotne opłacane za osoby pobierające niektóre świadczenia z pomocy społecznej oraz uczestniczące w zajęciach w Centrum Integracji Społecznej	55 029,05	52 760,26	55 063,26
<b>85214</b>	Zasiłki okresowe, celowe i pomoc w naturze,	978 307,10	1 082 109,57	624 275,02
<b>85216</b>	Zasiłki stałe	573 358,64	511 422,05	564 848,86
<b>85219</b>	Ośrodki pomocy społecznej	2 869 384,98	3 050 634,09	3 432 386,37

<b>85228</b>	Usługi opiekuńcze i specjalistyczne usługi opiekuńcze	1 336 672,44	1 312 768,07	1 202 872,50
<b>85228</b>	Program „Opieka 75+”	0	Wydatek ujęty w wierszu wyżej	55 269,60
<b>85230</b>	Pomoc w zakresie dożywiania	100 170,00	258 462,70	115 299,60
<b>85295</b>	Pozostała działalność	106 428,14	257 723,80	0
<b>85295</b>	Korpus Wsparcia Seniora	0	0	52 510,00
<b>85295</b>	Dodatek osłonowy	0	0	1 337 429,47
<b>85295</b>	Projekt „(Nie)-samo-dzielni”			615 296,87
<b>85295</b>	Program socjalny „Pokonaj swoją słabość”	0	0	2 490,00
<b>85231</b>	Projekt na rzecz obywateli Ukrainy	0	0	76 973,31
<b>85231</b>	Fundusz Pomocy	0	0	3 618 134,14
<b>85231</b>	Górnośląska Zagłębiowska Metropolia	0	0	6 054,70
<b>85231</b>	Pomoc dla obywateli Ukrainy	0	0	146 541,65
<b>85395</b>	Dodatek węglowy	0	0	9 923 433,68
<b>85395</b>	Dodatek dla gospodarstw domowych	0	0	801 394,79
<b>85415</b>	Pomoc materialna dla uczniów o charakterze socjalnym	28 264,18	17 488,84	18 073,49
<b>85501</b>	Świadczenia wychowawcze	46 431 748,88	46 725 304,76	19 250 708,03
<b>85502</b>	Świadczenia rodzinne, świadczenia z funduszu alimentacyjnego	8 764 114,21	8 608 746,36	8 675 664,31
<b>85503</b>	Karta Dużej Rodziny	1 393,65	2 040,00	3 514,00
<b>85504</b>	Wspieranie rodziny	2 863 626,84	1 457 367,75	1 630 766,83
<b>85513</b>	Składki na ubezpieczenie zdrowotne opłacane za osoby pobierające niektóre świadczenia rodzinne i zasiłki dla opiekunów	27 941,94	33 512,58	39 009,87
	<b>RAZEM</b>	<b>66 209 020,41</b>	<b>65 763 163,78</b>	<b>54 763 167,43</b>

## ZADANIA WŁASNE GMINY I ZLECONE Z ZAKRESU ADMINISTRACJI RZĄDOWEJ W RAMACH POMOCY SPOŁECZNEJ

Osoby wsparte	2020	2021	2022
Ilość rodzin	598	561	449
Ilość osób w rodzinach	870	915	718

Zadania własne gminy zostały podzielone przez ustawodawcę na zadania o charakterze obowiązkowym i o charakterze nieobowiązkowym.

**Zadania własne gminy obowiązkowe to:** - opracowanie i realizacja gminnej strategii rozwiązywania problemów społecznych, - sporządzanie oceny w zakresie pomocy społecznej, - udzielenie schronienia, zapewnienie posiłku oraz niezbędnego ubrania osobom tego pozbawionym, - zasiłki okresowe, - zasiłki celowe, - zasiłki celowe na pokrycie wydatków powstałych w wyniku zdarzenia losowego, - przyznawanie i wypłacanie zasiłków celowych na pokrycie wydatków na świadczenia zdrowotne osobom bezdomnym oraz innym osobom niemającym dochodu i możliwości uzyskania świadczeń na podstawie przepisów o świadczeniach opieki zdrowotnej finansowanych ze środków publicznych, - przyznawanie zasiłków celowych w formie biletu kredytowanego, - opłacanie składek na ubezpieczenia emerytalne i rentowe za osobę, która zrezygnuje z zatrudnienia w związku z koniecznością sprawowania bezpośredniej, osobistej opieki nad długotrwale lub ciężko chorym członkiem rodziny oraz wspólnie niezamieszkującymi matką, ojcem lub rodzeństwem, - praca socjalna, - usługi opiekuńcze, w tym specjalistyczne z wyłączeniem specjalistycznych usług opiekuńczych dla osób z zaburzeniami psychicznymi, - prowadzenie i zapewnienie miejsc w mieszkaniach chronionych, - dożywianie dzieci, - sprawienie pogrzebu, - kierowanie i ponoszenie odpłatności za pobyt w domu pomocy społecznej, - pomoc osobom mającym trudności w przystosowaniu się do życia po zwolnieniu z zakładu karnego, - sprawozdawczość, - utworzenie i utrzymanie ośrodka pomocy społecznej, w tym zapewnienie środków na wynagrodzenie pracowników, - zasiłki stałe, - opłacanie składek na ubezpieczenie zdrowotne określone w przepisach o świadczeniach opieki zdrowotnej finansowanych ze środków publicznych.

**Zadania gminy o charakterze nieobowiązkowym** realizowane są stosownie do posiadanych możliwości finansowych Ośrodka. Do zadań o charakterze nieobowiązkowym należą: - zasiłki specjalne celowe, - przyznawanie i wypłacanie pomocy na ekonomiczne usamodzielnienie w formie zasiłków, pożyczek oraz pomocy w naturze, - opracowanie i realizacja projektów socjalnych, - podejmowanie innych zadań z zakresu pomocy społecznej wynikających z rozeznaczonych potrzeb gminy, w tym tworzenie i realizacja programów osłonowych, - współpraca z powiatowym urzędem pracy, realizacja Programu Aktywizacja i Integracja.

**Zadania zleczone gminie z zakresu administracji rządowej** mają zróżnicowany charakter i kierowane są do różnych grup społecznych, należą do nich: - specjalistyczne usługi opiekuńcze w miejscu zamieszkania dla osób z zaburzeniami psychicznymi, - zasiłki celowe na pokrycie wydatków związanych z klęską żywiołową lub ekologiczną, - prowadzenie i rozwój infrastruktury ośrodków wsparcia dla osób z zaburzeniami psychicznymi, - realizacja zadań wynikających z rządowych programów pomocy społecznej, mających na celu ochronę poziomu życia osób, rodzin i grup społecznych oraz rozwój specjalistycznego wsparcia, - zasiłki celowe, udzielenie schronienia, posiłku oraz niezbędnego ubrania cudzoziemcom, - wypłacanie wynagrodzenia za sprawowanie opieki.

### Zasiłek stały

Zasiłek stały jest świadczeniem pieniężnym, przysługującym osobom niezdolnym do pracy z powodu wieku lub całkowicie niezdolnym do pracy, spełniającym kryterium dochodowe.

Wyszczególnienie	2020	2021	2022
Ogółem, w tym:	106	94	93
osoby samotnie gospodarujące	95	88	87
osoby pozostające w rodzinie	14	8	6
Kwota świadczeń ogółem	573 359	511 422	564 849
Liczba świadczeń ogółem	1 081	988	975

### Zasiłek okresowy

Zasiłek okresowy to świadczenie przysługujące w szczególności ze względu na długotrwałą chorobę, niepełnosprawność, bezrobocie, możliwość utrzymania lub nabycia uprawnień do świadczeń z innych systemów zabezpieczenia społecznego, uzależnione od spełnienia kryterium dochodowego.

Wyszczególnienie	2020	2021	2022
Ogółem	258	233	192
w tym przyznane z powodu:			
bezrobocia	114	115	66
długotrwałej choroby	65	59	50
niepełnosprawności	67	52	56
możliwości utrzymania lub nabycia uprawnień do świadczeń z innych systemów zabezpieczenia społecznego	0	2	0
inne	108	87	74
Kwota świadczeń ogółem	413 010	356 899	292 648
Liczba świadczeń ogółem	1 420	1 271	889

### Zasiłek celowy

Zasiłek celowy to świadczenie przyznawane w celu zaspokojenia niezbędnej potrzeby bytowej, w szczególności na pokrycie części lub całości kosztów zakupu żywności, leków i leczenia, opału, odzieży, niezbędnych przedmiotów użytku domowego, drobnych remontów i napraw w mieszkaniu oraz kosztów pogrzebu. Do otrzymania zasiłku celowego uprawnione są też osoby lub rodziny, które poniosły straty w wyniku zdarzenia losowego, bądź klęski żywiołowej lub ekologicznej.

W szczególnie uzasadnionych przypadkach osobie albo rodzinie o dochodach przekraczających określone w ustawie kryterium dochodowe może być przyznany **specjalny zasiłek celowy**, który nie podlega zwrotowi, jak również zasiłek okresowy, celowy lub pomoc rzeczowa, pod warunkiem zwrotu części lub całości kwoty zasiłku lub wydatków na pomoc rzeczową.



#### Zasiłki celowe i specjalne zasiłki celowe

Wyszczególnienie	2020	2021	2022
Ogółem	319	298	214
w tym: zasiłki specjalne celowe	123	128	86
Kwota świadczeń ogółem	420 456	430 787	238 740

#### Zasiłki celowe na pokrycie wydatków powstałych w wyniku zdarzenia losowego

Wyszczególnienie	2020	2021	2022
Ogółem	3	3	1
Kwota świadczeń	2 600	117 139	3 000

#### Sprawienie pogrzebu

Sprawienie pogrzebu odbywa się w sposób ustalony przez gminę na podstawie Uchwały Rady Miejskiej w Mikołowie zgodnie z wyznaniem zmarłego, na podstawie umowy o realizację usług pogrzebowych poprzez Zakład Pogrzebowy Noglik Kegler.

Wyszczególnienie	2020	2021	2022
Liczba sprawionych pogrzebów	6	6	9
Kwota świadczeń	23 600	20 050	27 006

#### Praca socjalna

Praca socjalna prowadzona przez pracowników socjalnych jest obowiązkowym zadaniem własnym gminy rozumiana jako działalność zawodowa, skierowana na pomoc osobom i rodzinom we wzmocnieniu lub odzyskaniu zdolności do funkcjonowania w społeczeństwie oraz na tworzeniu warunków sprzyjających temu celowi. Udzielana jest bez względu na kryterium dochodowe określone w ustawie o pomocy społecznej. Praca socjalna z rodziną/osobą prowadzona jest z wykorzystaniem metod adekwatnych do specyfiki potrzeb odbiorców usługi i oferuje różnorodny katalog działań przyczyniających się do wzmocnienia potencjału osoby/rodziny.

Praca socjalna	2020	2021	2022
Liczba rodzin ogółem	369	364	231
Liczba osób w rodzinach	679	650	410

#### Kontrakty socjalne

Wyszczególnienie	2020	2021	2022
Liczba kontraktów	11	20	9
Liczba osób objęta kontraktami	11	20	9

### Poradnictwo specjalistyczne

Ośrodek kieruje do wsparcia indywidualnego osoby, rodziny znajdujące się w trudnej sytuacji życiowej lub wykazujące potrzebę wsparcia w rozwiązaniu swoich problemów. Wsparcia takiego udziela się bez względu na posiadany dochód. W ramach powyższego klientom udzielano poradnictwa prawnego, psychologicznego, rodzinnego. Świadczenie to jest świadczeniem niepieniężnym.

Poradnictwo specjalistyczne	2020	2021	2022
Liczba rodzin	278	233	132

Ośrodek zatrudnia psychologa, który świadczy wsparcie dla klientów, w tym osób starszych, niepełnosprawnych, samotnych. Poradnictwo jest ogólnodostępne, świadczone bez względu na dochód oraz bez rejonizacji. W sytuacji kiedy klient nie może samodzielnie dotrzeć do siedziby Ośrodka na konsultację psychologiczną istnieje możliwość dojazdu do jego miejsca zamieszkania.

### Pomoc w postaci posiłku

Pomoc w postaci zapewnienia posiłku przysługuje osobom, które własnym staraniem nie są go w stanie sobie zapewnić. Brak możliwości zapewnienia może być podyktowany stanem zdrowia, brakiem miejsca do przygotowania posiłku, brakiem środków finansowych na zakup niezbędnych środków spożywczych umożliwiających przygotowanie ciepłego posiłku. Pomoc powyższa może być doraźna lub okresowa. Udzielana jest zarówno osobom dorosłym oraz dzieciom. W ramach realizacji powyższego obowiązku dzieciom do czasu rozpoczęcia nauki w szkołach i uczniom do czasu ukończenia szkoły ponadpodstawowej oraz osobom dorosłym przyznawana jest pomoc w formie zakupu posiłku. Pomoc udzielana jest osobom oraz rodzinom, których kryterium dochodowe nie przekracza 150%.

Uchwałą Rady Miejskiej przyjęto wieloletni gminny "Program osłonowy w zakresie dożywiania" na lata 2019-2023. W szczególnie uzasadnionych przypadkach, kiedy rodzina przekracza 150% kryterium dochodowego ustalonego w ustawie o pomocy społecznej, a uczeń lub dziecko wyraża chęć jedzenia posiłku, dyrektor szkoły lub przedszkola występuje z informacją do Ośrodka o potrzebie udzielenia pomocy w formie posiłku.

Posiłek do 150% kryterium dochodowego

Wyszczególnienie	2020	2021	2022
Liczba osób, którym przyznano decyzją świadczenie:			
ogółem	56	158	180
dzieci do czasu rozpoczęcia nauki w szkole	25	25	28
uczniowie do czasu ukończenia szkoły ponadgimnazjalnej	29	38	26
osoby dorosłe	2	95	126
Koszt posiłku ogółem	7 241	100 415	87 283
w tym:			
środki własne	4 716	60 848	34 939
dotacja	2 525	39 567	52 344

#### Program osłonowy (środki własne gminy)

Wyszczególnienie	2020	2021	2022
Liczba osób korzystająca z posiłków w ramach programu :			
ogółem	4	0	0
dzieci do czasu rozpoczęcia nauki w szkole	0	0	0
uczniowie do czasu ukończenia szkoły ponadgimnazjalnej	4	0	0
Koszt posiłku ogółem	1 266	0	0
w tym:			
przedszkola	0	0	0
szkoły	1 266	0	0

W ramach realizacji Programu dożywiania, świadczenia są wydawane w 16 placówkach prowadzących dożywianie, w tym 6 szkołach, 9 przedszkolach, Dziennym Domy Pomocy w Mikołowie.

#### Schronienie

Udzielanie schronienia następuje przez przyznanie tymczasowego miejsca w schronisku. Pomoc ta zabezpiecza podstawowe potrzeby człowieka. W 2022 roku świadczenie usług schronienia wraz z wyżywieniem i zapewnienie niezbędnych warunków socjalnych dla bezdomnych z terenu gminy Mikołów zapewniała Fundacja „Zacisze Grażyny” w Niewieszy oraz Centrum Pomocy Potrzebującym „Schronisko Arka” w Będzinie.

Wyszczególnienie	2020	2021	2022
Liczba osób, którym przyznano decyzją świadczenie	22	17	9
Kwota świadczeń	109 175	142 035	91 090

#### Usługi opiekuńcze i specjalistyczne usługi opiekuńcze

Usługi opiekuńcze mają na celu utrzymanie osób starszych, samotnych i niepełnosprawnych jak najdłużej w środowisku zamieszkania, poprzez zapewnienie niezbędnej opieki. Cel pomocy to zabezpieczenie codziennych potrzeb usługobiorcy, związanych z prawidłowym funkcjonowaniem w ich miejscu zamieszkania.

Podstawowe usługi opiekuńcze obejmują:

- ✓ pomoc w zaspokajaniu codziennych potrzeb życiowych w szczególności zakupy, porządki bieżące, mycie okien, pranie, przygotowanie posiłków, dostarczanie posiłków, pomoc w spożywaniu posiłków, załatwianie potrzeb fizjologicznych, zmiana pościeli, przesłanie łóżka, palenie w piecu, przynoszenie węgla, wody, załatwianie spraw urzędowych, kontakt z lekarzem, realizacja recept,
- ✓ opiekę higieniczną,
- ✓ zalecaną przez lekarza pielęgnację,
- ✓ zapewnienie kontaktu z otoczeniem.

Wymiar i zakres usług uzależniony jest od stanu zdrowia podopiecznego, sytuacji rodzinnej i materialnej, sprawności psychofizycznej, jak również możliwości wsparcia i udzielenia pomocy ze strony rodziny i środowiska. Na rok 2022 Ośrodek zawarł umowę z Konsorcjum firm: Agencja Opiekuńczo – Medyczna i Handlowa Sp. z o.o. z siedzibą w Katowicach oraz Stowarzyszenie Pomocy

Rodzinom Osób Niepełnosprawnych oraz Im Samym „CONVIVERE” na wykonywanie usług opiekuńczych na terenie gminy Mikołów.

Do zadań zleconych z zakresu administracji rządowej w myśl ustawy o pomocy społecznej należy: organizowanie i świadczenie specjalistycznych usług opiekuńczych w miejscu zamieszkania dla osób z zaburzeniami psychicznymi. W ramach powyższych usług świadczone były między innymi: terapia SI, hipoterapia, terapia neurologopedyczna, fizjoterapia, terapia biofeedback, terapia psychologiczna, usługi asystenta osoby niepełnosprawnej.

Usługi opiekuńcze	2020	2021	2022
Ogółem liczba osób, którym przyznano decyzją świadczenie	161	159	159
w tym specjalistyczne usługi opiekuńcze	4	25	35
Kwota świadczeń ogółem,	1 034 022	1 008 294	1 219 669
w tym specjalistyczne usługi opiekuńcze	2 300	42 670	288 710
Liczba świadczeń ogółem,	62 057	47 333	51 191
w tym specjalistyczne usługi opiekuńcze	41	1 004	3 643

Specjalistyczne usług opiekuńcze dla osób z zaburzeniami psychicznymi	2020	2021	2022
Liczba osób	3	5	3
Kwota świadczeń	42 415	52 892	24 000
Liczba świadczeń	990	852	305

#### **Asystent osobisty osoby niepełnosprawnej**

Usługi asystenta osobistego osoby niepełnosprawnej mają na celu pomoc w wykonywaniu codziennych czynności oraz w funkcjonowaniu w życiu społecznym osoby niepełnosprawnej.

Asystenci towarzyszyli osobom z niepełnosprawnościami w działaniach wspierających proces leczenia i rehabilitacji, pomagali m.in. w codziennych czynnościach życiowych, przy załatwianiu spraw urzędowych, przy zakupie leków. Ośrodek zatrudnia dwóch asystentów osobistych osoby niepełnosprawnej.

Wyszczególnienie	2020	2021	2022
Liczba osób, którym przyznano usługę asystenta	7	12	17
Liczba świadczeń	825	1 300	2 206

#### **Dzienny Dom Pomocy**

Dzienny Dom Pomocy (DDP) jest ośrodkiem wsparcia przeznaczonym dla osób samotnych lub osób w rodzinach, które z powodu wieku, choroby lub innych przyczyn wymagają pomocy, a są jej pozbawione lub rodzina takiej pomocy nie może zapewnić. W ramach realizacji powyższego zadania Ośrodek kieruje swoich podopiecznych wymagających takiego wsparcia do DDP, wydając decyzje określające okres, zakres i zasady odpłatności za świadczone usługi.

Liczba osób, którym przyznano świadczenie	2020	2021	2022
ogółem	210	192	143
pobyt	147	30	28
jeden gorący posiłek	63	162	115
pranie	38	4	0
prysznic	34	4	0

### Wypłacanie wynagrodzenia za sprawowanie opieki

Zadanie zlecone z zakresu administracji rządowej realizowane przez gminę. Wysokość wynagrodzenia ustala Sąd, a przyznanie nie wymaga przeprowadzenia wywiadu środowiskowego i wydania decyzji. Wynagrodzenie nie może przekraczać 1/10 przeciętnego miesięcznego wynagrodzenia w sektorze przedsiębiorstw, bez wypłat nagród z zysku, ogłoszonego przez Prezesa Głównego Urzędu Statystycznego za okres poprzedzający dzień przyznania wynagrodzenia.

Wyszczególnienie	2020	2021	2022
Liczba osób, którym przyznano świadczenie	3	1	0
Liczba świadczeń	29	1	0
Kwota świadczeń	10 322	162	0

### Domy Pomocy Społecznej

Forma wsparcia dla osób, które wymagają całodobowej opieki z powodu wieku, choroby lub niepełnosprawności, niemogących samodzielnie funkcjonować w codziennym życiu, którym nie można zapewnić niezbędnej pomocy w formie usług opiekuńczych. Osoba kierowana jest do domu pomocy społecznej odpowiedniego typu, co wynika z zaświadczenia lekarskiego, zlokalizowanego w pierwszej kolejności jak najbliżej jej miejsca zamieszkania.

Odpłatność gminy za pobyt podopiecznych w domu pomocy społecznej

Wyszczególnienie	2020	2021	2022
Liczba osób, którym przyznano decyzją świadczenie	51	43	39
Kwota świadczeń	1 385 953	1 417 657	1 433 099
Liczba świadczeń	597	466	433

### Ubezpieczenie zdrowotne

Potwierdzanie prawa do świadczeń opieki zdrowotnej finansowanych ze środków publicznych jest zadaniem zleconym gminie. Dokumentem potwierdzającym prawo do świadczeń opieki zdrowotnej świadczeniobiorcy jest decyzja wydawana na wniosek świadczeniobiorcy, a w przypadku stanu nagłego - na wniosek świadczeniodawcy udzielającego świadczenia opieki zdrowotnej, złożony niezwłocznie po udzieleniu świadczenia. Decyzja wydawana jest na okres 90 dni.

Wyszczególnienie	2020	2021	2022
Decyzje przyznające	49	32	38
Decyzje odmawiające	4	4	9

Ponadto, Ośrodek opłaca składki na ubezpieczenie zdrowotne zgodnie z zapisami ustawy o świadczeniach opieki zdrowotnej finansowanych ze środków publicznych za osoby:

- ✓ pobierające zasiłek stały z pomocy społecznej,
- ✓ objęte indywidualnym programem zatrudnienia socjalnego w Centrum Integracji Społecznej,
- ✓ realizujące kontrakt socjalny,
- ✓ pobierające specjalny zasiłek opiekuńczy,
- ✓ pobierające świadczenie pielęgnacyjne,
- ✓ pobierające zasiłek dla opiekuna.

Wyszczególnienie	2020	2021	2022
Liczba świadczeniobiorców:			
osoby pobierające zasiłek stały z pomocy społecznej	94	78	73
osoby objęte indywidualnym programem zatrudnienia socjalnego w CIS	31	34	31
Koszt składek:			
osoby pobierające zasiłek stały z pomocy społecznej	47 541	41 382	42 704
osoby objęte indywidualnym programem zatrudnienia socjalnego w CIS	7 721	11 378	12 360

Składki na ubezpieczenie zdrowotne opłacane za osoby pobierające zasiłek dla opiekuna	2020	2021	2022
Liczba składek	13	0	0
Koszt składek	725	0	0

Składki na ubezpieczenie zdrowotne opłacane za osoby pobierające świadczenia opiekuńcze	2020	2021	2022
ogółem	188	204	215
w tym:			
świadczenia pielęgnacyjne	154	182	201
specjalny zasiłek opiekuńczy	34	22	14
Koszt składek ogółem	27 216	33 513	39 009
w tym:			
świadczenia pielęgnacyjne	25 319	32 285	38 239
specjalny zasiłek opiekuńczy	1 897	1 228	770

#### Powody przyznania pomocy społecznej osobom, rodzinom

Wyszczególnienie	2020	2021	2022
ubóstwo			
liczba rodzin ogółem	182	164	122
liczba osób w rodzinach	310	267	197

bezdomność			
liczba rodzin ogółem	30	26	20
liczba osób w rodzinach	31	26	20
potrzeba ochrony macierzyństwa			
liczba rodzin ogółem	25	20	18
liczba osób w rodzinach	132	110	94
w tym wielodzietność			
liczba rodzin ogółem	18	13	11
liczba osób w rodzinach	108	80	72
bezrobocie			
liczba rodzin ogółem	136	153	91
liczba osób w rodzinach	282	315	178
niepełnosprawność			
liczba rodzin ogółem	192	189	167
liczba osób w rodzinach	275	261	228
długotrwała lub ciężka choroba			
liczba rodzin ogółem	332	341	289
liczba osób w rodzinach	473	474	411
Bezradność w sprawach opiekuńczo-wychowawczych i prowadzenia gospodarstwa domowego			
liczba rodzin ogółem	137	135	103
liczba osób w rodzinach	286	293	204
przemoc w rodzinie			
liczba rodzin ogółem	9	7	8
liczba osób w rodzinach	21	19	19
alkoholizm			
liczba rodzin ogółem	31	29	18
liczba osób w rodzinach	35	36	20
narkomania			
liczba rodzin ogółem	3	2	1
liczba osób w rodzinach	5	7	5
trudność w przystosowaniu do życia po zwolnieniu z zakładu karnego			
liczba rodzin ogółem	10	8	2
liczba osób w rodzinach	14	11	3
zdarzenie losowe			
liczba rodzin ogółem	3	3	1
liczba osób w rodzinach	4	7	2
sytuacja kryzysowa			
liczba rodzin ogółem	3	2	7
liczba osób w rodzinach	3	2	15

## Struktura rodzin objętych pomocą/typy rodzin

Typy rodzin objętych pomocą	2020		2021		2022	
	Liczba rodzin ogółem	Liczba osób w rodzinach	Liczba rodzin ogółem	Liczba osób w rodzinach	Liczba rodzin ogółem	Liczba osób w rodzinach
<b>Rodziny ogółem</b>	589	943	561	915	449	721
o liczbie osób 1	414	414	384	384	310	310
o liczbie osób 2	92	184	102	204	76	152
o liczbie osób 3	35	105	26	78	33	99
o liczbie osób 4	26	104	24	96	13	52
o liczbie osób 5	9	45	12	60	7	35
o liczbie osób 6 i więcej	13	91	13	93	10	73
<b>w tym rodziny z dziećmi ogółem</b>	87	339	89	345	66	253
o liczbie dzieci 1	32	84	35	88	26	70
o liczbie dzieci 2	33	123	26	94	22	73
o liczbie dzieci 3	10	48	16	77	6	27
o liczbie dzieci 4	5	31	5	31	7	40
o liczbie dzieci 5	4	27	5	36	3	24
o liczbie dzieci 6	1	7	1	9	1	8
o liczbie dzieci 7 i więcej	2	19	1	10	1	11
<b>Rodziny niepełne ogółem</b>	46	144	49	163	40	134
o liczbie dzieci 1	24	58	23	51	13	28
o liczbie dzieci 2	15	50	14	47	18	58
o liczbie dzieci 3	4	16	7	31	4	17
o liczbie dzieci 4 i więcej	3	20	5	34	5	31
<b>Rodziny emerytów i rencistów ogółem</b>	196	261	205	253	165	203
o liczbie osób 1	147	147	163	163	131	131
o liczbie osób 2	40	80	37	74	31	62
o liczbie osób 3	5	15	4	12	2	6
o liczbie osób 4 i więcej	4	19	1	4	1	4



Rzeczywista liczba rodzin i osób objętych pomocą Ośrodka

Wyszczególnienie	2020		2021		2022	
	Liczba rodzin ogółem	Liczba osób w rodzinach	Liczba rodzin ogółem	Liczba osób w rodzinach	Liczba rodzin ogółem	Liczba osób w rodzinach
Świadczenia przyznane w ramach zadań zleconych i zadań własnych ogółem	535	870	494	803	413	643
w tym świadczenia pieniężne	384	688	358	637	285	480
w tym świadczenia niepieniężne	243	363	307	461	247	370
Świadczenia przyznane w ramach zadań zleconych bez względu na ich rodzaj, formę i liczbę	3	9	5	14	3	9
Świadczenia przyznane w ramach zadań własnych bez względu na ich rodzaj, formę i liczbę	534	868	489	789	411	636
Pomoc udzielana w postaci pracy socjalnej ogółem	396	679	364	650	231	410
w tym wyłącznie w postaci pracy socjalnej	54	67	58	97	36	75

## WSPIERANIE RODZINY

Ustawa o wspieraniu rodziny i systemie pieczy zastępczej nakłada na gminy obowiązek realizacji szeroko pojętego wspierania rodziny, w tym m.in. zatrudnianie asystentów rodziny, prowadzenie placówek wsparcia dziennego oraz opracowanie i realizację gminnych programów wspierania rodziny. Szczegółowo wsparcie udzielane w placówkach wsparcia, przez asystenta rodziny, a także Gminny program wspierania rodziny na lata 2020 – 2022 zostały przedstawione w Sprawozdaniu z realizacji zadań z zakresu wspierania rodziny za rok 2022.

### Placówka Wsparcia Dziennego

Na terenie gminy Mikołów w 2022 roku działała Placówka Wsparcia Dziennego Świetlica Opiekuńczo-Specjalistyczna oraz filia placówki w Mikołowie – Śmiłowicach Świetlica Opiekuńcza.

### Asystenci rodziny

Ośrodek kontynuował realizację specjalistycznej pracy w zakresie asysty rodzinnej. Celem świadczenia

usług jest poprawa sytuacji życiowej rodzin, w tym w szczególności stworzenie optymalnych warunków służących wychowywaniu dzieci, nabycie i doskonalenie umiejętności społecznych rodziców i zwiększenie kompetencji rodzicielskich. Wspieranie rodziny jest prowadzone za jej zgodą i aktywnym udziałem. Do pracy z asystentem zobowiązuje także Sąd rodzinny na mocy postanowienia.

Asystent pracuje zarówno z rodziną, która jest zagrożona umieszczeniem dziecka w pieczy zastępczej, jak i w przypadku czasowego umieszczenia dziecka poza rodziną. Nadrzędnym celem pracy asystenta są działania ukierunkowane na wspieranie rodzin z wieloma problemami i stworzenie im możliwości do samodzielnego wyjścia z sytuacji kryzysowej.

Wyszczególnienie	2020	2021	2022
Liczba asystentów rodziny w gminie, zatrudnionych na podstawie umowy o pracę w systemie zadaniowego czasu pracy	4	4	4
Wydatki na wynagrodzenia wraz z pochodnymi asystentów rodziny (w zł) z tego:	248 435	287 261	318 861
finansowane z budżetu gminy	243 335	279 261	310 861
finansowane z innych źródeł	5 100	8 000	8 000
Liczba rodzin korzystających z usług asystentów rodziny	44	46	41
Przeciętny czas pracy asystenta z rodziną w miesiącach	23	22	28
Liczba rodzin, z którymi asystent zakończył pracę	9	17	19

Wyszczególnienie	2020	2021	2022
Wydatki gminy na utrzymanie dzieci w systemie pieczy zastępczej	756 579	1 007 332	1 138 550

## ŚWIADCZENIA RODZINNE, OPIEKUŃCZE, WYCHOWAWCZE, ALIMENTACYJNE

### Świadczenia wychowawcze – program rodzina 500+

Celem świadczenia jest częściowe pokrycie wydatków związanych z wychowaniem dziecka, w tym z opieką nad nim i zaspokojeniem jego potrzeb życiowych. Świadczenie przysługuje na każde dziecko w wysokości 500 zł do ukończenia 18 roku życia bez względu na osiągnięty dochód. W przypadku sprawowania przez rodziców opieki naprzemiennej kwotę świadczenia wychowawczego ustala się dla każdego z rodziców po 250 zł.

Świadczenie wychowawcze wypłacane było do 31.05.2022r. Nadal realizowana jest wypłata świadczenia na podstawie decyzji Wojewody Śląskiego w związku z koordynacją świadczeń dla wniosków złożonych w tutejszym Organie do dnia 31.05.2022r.

### **Świadczenia rodzinne**

Świadczenia rodzinne przysługują m.in. obywatelom polskim, jeżeli zamieszkują na terytorium Rzeczypospolitej Polskiej przez okres zasiłkowy, w którym otrzymują świadczenia rodzinne, chyba że przepisy o koordynacji systemów zabezpieczenia społecznego lub dwustronne umowy międzynarodowe o zabezpieczeniu społecznym stanowią inaczej.

Świadczeniami rodzinnymi są: zasiłek rodzinny oraz dodatki do zasiłku rodzinnego; świadczenia opiekuńcze: zasiłek pielęgnacyjny, specjalny zasiłek opiekuńczy oraz świadczenie pielęgnacyjne; jednorazowa zapomoga z tytułu urodzenia się dziecka; świadczenie rodzicielskie.

### **Zasiłek rodzinny**

Zasiłek rodzinny ma na celu częściowe pokrycie wydatków na utrzymanie dziecka. Zasiłek rodzinny przysługuje rodzinom, w których dochód na osobę nie przekracza 674 złotych lub 764 złotych w rodzinie z dzieckiem legitymującym się orzeczeniem o niepełnosprawności lub orzeczeniem o umiarkowanym lub znacznym stopniu niepełnosprawności.

- ✓ na dzieci w wieku do 5 roku życia - 95,00 zł miesięcznie
  - ✓ na dzieci powyżej 5 a do 18 roku życia - 124,00 zł miesięcznie
  - ✓ na dzieci powyżej 18 a do 21 roku życia - 135,00 zł miesięcznie
- wraz z dodatkami:
- ✓ z tytułu urodzenia dziecka – 1.000,00 zł jednorazowo
  - ✓ z tytułu opieki nad dzieckiem w okresie korzystania z urlopu wychowawczego – 400,00 zł miesięcznie
  - ✓ z tytułu samotnego wychowywania dziecka – 193,00 zł lub 273,00 zł miesięcznie
  - ✓ z tytułu wychowywania dziecka w rodzinie wielodzietnej – 95,00 zł miesięcznie
  - ✓ z tytułu kształcenia i rehabilitacji dziecka – 90,00 zł lub 110,00 zł miesięcznie
  - ✓ z tytułu rozpoczęcia roku szkolnego – 100,00 zł jednorazowo wypłacany w miesiącu wrześniu
  - ✓ z tytułu podjęcia przez dziecko nauki w szkole poza miejscem zamieszkania – 69,00 zł lub 113,00 zł wypłacany w okresach od listopada do czerwca oraz od września do października.

### **Świadczenia opiekuńcze**

✓ **zasiłek pielęgnacyjny** – przysługuje w wysokości 215,84 zł miesięcznie, jest przyznawany w celu częściowego pokrycia wydatków wynikających z konieczności zapewnienia opieki i pomocy innej osoby w związku z niezdolnością do samodzielnej egzystencji.

✓ **specjalny zasiłek opiekuńczy** – przysługuje w wysokości 620,00 zł miesięcznie, osobom, na których ciąży obowiązek alimentacyjny, a także małżonkom, jeżeli:

- a) nie podejmują zatrudnienia lub innej pracy zarobkowej lub
- b) rezygnują z zatrudnienia lub innej pracy zarobkowej

- w celu sprawowania stałej opieki nad osobą legitymującą się orzeczeniem o znacznym stopniu niepełnosprawności albo orzeczeniem o niepełnosprawności łącznie ze wskazaniem: konieczności stałej lub długotrwałej opieki lub pomocy innej osoby w związku ze znacznie ograniczoną możliwością

samodzielnej egzystencji oraz konieczności stałego współudziału na co dzień opiekuna dziecka w procesie jego leczenia, rehabilitacji i edukacji.

Specjalny zasiłek opiekuńczy przysługuje, jeżeli łączny dochód rodziny osoby sprawującej opiekę oraz rodziny osoby wymagającej opieki w przeliczeniu na osobę nie przekracza kwoty 764 zł.

✓ **Świadczenie pielęgnacyjne** – przysługuje w wysokości 2119,00 zł miesięcznie z tytułu rezygnacji z zatrudnienia lub innej pracy zarobkowej:

- a) matce albo ojcu,
- b) opiekunowi faktycznemu dziecka,
- c) osobie będącej rodziną zastępczą spokrewnioną w rozumieniu ustawy z dnia 9 czerwca 2011 r. o wspieraniu rodziny i systemie pieczy zastępczej,
- d) innym osobom, na których zgodnie z przepisami ustawy z dnia 25 lutego 1964 r. - Kodeks rodzinny i opiekuńczy ciąży obowiązek alimentacyjny, z wyjątkiem osób o znacznym stopniu niepełnosprawności

- jeżeli nie podejmują lub rezygnują z zatrudnienia lub innej pracy zarobkowej w celu sprawowania opieki nad osobą legitymującą się orzeczeniem o znacznym stopniu niepełnosprawności albo orzeczeniem o niepełnosprawności łącznie ze wskazaniami: konieczności stałej lub długotrwałej opieki lub pomocy innej osoby w związku ze znacznie ograniczoną możliwością samodzielnej egzystencji oraz konieczności stałego współudziału na co dzień opiekuna dziecka w procesie jego leczenia, rehabilitacji i edukacji.

**Jednorazowa zapomoga z tytułu urodzenia się dziecka** – przysługuje z tytułu urodzenia się żywego dziecka w wysokości 1.000,00 zł na jedno dziecko. Jednorazowa zapomoga przysługuje matce lub ojcu dziecka, opiekunowi prawnemu albo opiekunowi faktycznemu dziecka, jeżeli dochód rodziny w przeliczeniu na osobę nie przekracza kwoty 1922,00 zł.

**Świadczenia rodzicielskie** - przysługuje w wysokości 1.000,00 zł miesięcznie.

Świadczenie rodzicielskie przysługuje przez okres:

- a) 52 tygodni - w przypadku urodzenia jednego dziecka przy jednym porodzie, przysposobienia jednego dziecka lub objęcia opieką jednego dziecka,
- b) 65 tygodni - w przypadku urodzenia dwojga dzieci przy jednym porodzie, przysposobienia dwojga dzieci lub objęcia opieką dwojga dzieci,
- c) 67 tygodni - w przypadku urodzenia trojga dzieci przy jednym porodzie, przysposobienia trojga dzieci lub objęcia opieką trojga dzieci,
- d) 69 tygodni - w przypadku urodzenia czworga dzieci przy jednym porodzie, przysposobienia czworga dzieci lub objęcia opieką czworga dzieci,
- e) 71 tygodni - w przypadku urodzenia pięciorga i więcej dzieci przy jednym porodzie, przysposobienia pięciorga i więcej dzieci lub objęcia opieką pięciorga i więcej dzieci.

**Zasiłek dla opiekuna** - przysługuje w wysokości 620,00 zł miesięcznie osobom, które z dniem 1 lipca 2013 r. na skutek zmiany przepisów utraciły prawo do świadczenia pielęgnacyjnego w związku z wygaśnięciem z mocy prawa decyzji przyznającej prawo do świadczenia pielęgnacyjnego.

Zasiłek dla opiekuna z tytułu rezygnacji z zatrudnienia lub innej pracy zarobkowej przysługuje osobom, które złożyły wniosek o to świadczenie do dnia 15 września 2014 r. Prawo do tego świadczenia może być przyznane również po tym terminie - w kontynuacji świadczenia (jeśli orzeczenie o stopniu

niepełnosprawności, osoby nad którą jest sprawowana opieka było wydane czas określony). Zasiłek dla opiekuna przysługuje niezależnie od wysokości dochodów w rodzinie.

„Za życiem” – jednorazowe świadczenie z tytułu urodzenia się dziecka, u którego zdiagnozowano ciężkie i nieodwracalne upośledzenie lub nieuleczalną chorobę zagrażającą życiu. Wypłacane jest jednorazowo w wysokości 4.000 zł.

Wyszczególnienie	2020	2021	2022
Zasiłki rodzinne i dodatki do zasiłków rodzinnych	1 932 130	1 521 765	1 293 558,57
Jednorazowy dodatek z tytułu urodzenia się dziecka – ujmowane w pozycji wyżej	38 570	27 648	16 061,49
Jednorazowa zapomoga z tytułu urodzenia dziecka	180 000	129 000	105 000,00
Świadczenie pielęgnacyjne	1 777 117	2 233 886	2 682 544,00
Zasiłek pielęgnacyjny	2 218 389	2 301 949	2 341 863,00
Specjalny zasiłek opiekuńczy	52 487	28 045	22 200,00
Zasiłek dla opiekuna	39 907	11 460	1 240,00
Świadczenie rodzicielskie	841 728	738 134	490 735,00
Jednorazowe świadczenie z ustawy o wspieraniu kobiet w ciąży i rodzin „Za życiem”	20 000	12 000	4 000,00
Świadczenie wychowawcze	46 092 139	46 358 361	19 187 701,01
Koszty obsługi i wynagrodzeń świadczeń rodzinnych i alimentacyjnych, wychowawczych	632 985	592 064	303 136,58
Dobry strat	1 526 400	300	0

### Świadczenia z funduszu alimentacyjnego

Świadczenia przysługują, gdy egzekucja alimentów jest bezskuteczna. Kryterium dochodowe na osobę w rodzinie wynosi 900 zł. W przypadku, gdy dłużnik uniemożliwi przeprowadzenie wywiadu, nie złoży oświadczenia majątkowego, odmówi podjęcia pracy lub nie zarejestruje się w Urzędzie Pracy, wszczynana się postępowanie w sprawie uznania go za uchylającego się od zobowiązań alimentacyjnych, które kończy się wydaniem decyzji o uznaniu dłużnika za uchylającego się od alimentacji, bądź też umorzeniem postępowania, gdy dłużnik płaci zasądzone alimenty. Następnie, gdy decyzja o uznaniu za uchylającego się od alimentacji stanie się ostateczna, organ zobowiązany jest do skierowania do starosty wniosku o zatrzymanie prawa jazdy oraz do złożenia do prokuratury wniosku o ściganie dłużnika za przestępstwo uporczywej niealimentacji.

Wyszczególnienie	2020	2021	2022
Wyłacone świadczenia z funduszu alimentacyjnego	957 853	872 305	758 786,53

### PRZECIWDZIAŁANIE PRZEMOCY W RODZINIE

Na terenie gminy Mikołów działa powołany przez Burmistrza Zespół Interdyscyplinarny do Spraw Przeciwdziałania Przemocy w Rodzinie, w skład którego wchodzi przedstawiciele Miejskiego Ośrodka Pomocy Społecznej, Policji, Wydziału Oświaty, Powiatowego Centrum Pomocy Rodzinie, Mikołowskiego Stowarzyszenia Pomocy Psychospołecznej i Profilaktyki „Zmiana”, Gminnej Komisji Rozwiązywania Problemów Alkoholowych, Sądu Rejonowego, Ochrony Zdrowia. Do zadań Zespołu Interdyscyplinarnego należy m.in.: integrowanie i koordynowanie działań jednostek wchodzących w jego skład oraz specjalistów w zakresie przeciwdziałania przemocy w rodzinie, przede wszystkim poprzez: diagnozowanie problemu w rodzinie; podejmowanie działań w środowisku zagrożonym przemocą w rodzinie mających na celu przeciwdziałanie temu zjawisku; inicjowanie interwencji w środowisku dotkniętym przemocą w rodzinie; rozpowszechnianie informacji o instytucjach, osobach i możliwościach udzielenia pomocy w środowisku lokalnym; inicjowanie działań w stosunku do osób stosujących przemoc w rodzinie. Zespół tworzy grupy robocze w celu rozwiązywania problemów związanych z wystąpieniem przemocy w rodzinie w indywidualnych przypadkach. Obsługę organizacyjno-techniczną Zespołu zapewnia Miejski Ośrodek Pomocy Społecznej w Mikołowie.

Wyszczególnienie	2020	2021	2022
Liczba posiedzeń Zespołu Interdyscyplinarnego ds. Przeciwdziałania Przemocy w Rodzinie	4	4	4
Liczba „Niebieskich Kart –A”, które wpłynęły do Przewodniczącego Zespołu	50	74	54
Liczba rodzin, objętych pomocą grup roboczych	90	91	77
Liczba rodzin, w których zamknięto procedurę „Niebieskie Karty”	53	54	47

### STYPENDIA SZKOLNE I ZASIŁKI SZKOLNE

Stypendium szkolne może otrzymać uczeń znajdujący się w trudnej sytuacji materialnej, wynikającej z niskich dochodów na osobę w rodzinie, w szczególności gdy w rodzinie tej występuje: bezrobocie, niepełnosprawność, ciężka lub długotrwała choroba, wielodzietność, brak umiejętności wypełniania funkcji opiekuńczo-wychowawczych, alkoholizm lub narkomania, a także gdy rodzina jest niepełna

lub wystąpiło zdarzenie losowe.

Zasiłek szkolny może być przyznany uczniowi znajdującemu się przejściowo w trudnej sytuacji materialnej z powodu zdarzenia losowego, bez względu na wysokość dochodu w rodzinie.

Stypendium szkolne udzielane jest na: płatne zajęcia lekcyjne oraz pozalekcyjne o charakterze edukacyjnym; podręczniki szkolne, lektury, słowniki, atlasy, encyklopedie, mapy, globusy, publikacje o charakterze edukacyjnym na różnych nośnikach; pomoce dydaktyczne, przybory szkolne; strój sportowy wymagany w procesie edukacji, odzież sportowa; artykuły niezbędne do nauki w poszczególnych rodzajach i typach szkół; dojazd do szkoły poza miejscem zamieszkania środkami komunikacji zbiorowej; zakwaterowanie w internacie, bursie lub stancji.

Wyszczególnienie	2020	2021	2022
Kwota wydatków	28 264	17 489	33 214,80
Liczba złożonych wniosków o przyznanie stypendium szkolnego	16	14	30
Liczba przyznanych stypendiów szkolnych	15	25	28
Liczba wniosków o przyznanie zasiłku szkolnego	2	2	17
Liczba przyznanych zasiłków szkolnych	2	2	15

## DODATEK OSŁONOWY

Dodatek osłonowy przysługiwał:

a) w gospodarstwie jednoosobowym, jeśli dochód nie przekraczał kwoty 2100,00zł - w rocznej wysokości 400,00 zł,

b) w gospodarstwie wieloosobowym, jeśli dochód rodziny nie przekracza kwoty 1500,00zł na osobę, w rocznej wysokości:

- 600,00 zł dla gospodarstwa domowego liczącego 2-3 osób

- 850,00 zł dla gospodarstwa domowego liczącego 4-5 osób

- 1150,00 zł dla gospodarstwa liczącego domowego co najmniej 6 osób.

W przypadku gdy głównym źródłem ogrzewania gospodarstwa domowego był kocioł na paliwo stałe, kominek, koza, ogrzewacz powietrza, trzon kuchenny, piecokuchnia, kuchnia węglowa lub piec kaflowy na paliwo stałe, zasilane węglem lub paliwami węglopodobnymi, wpisane do centralnej ewidencji emisyjności budynków dodatek osłonowy rocznie wynosił:

- 500,00 zł dla gospodarstwa domowego jednoosobowego

- 750,00 zł dla gospodarstwa domowego liczącego 2-3 osób

- 1062,50 zł dla gospodarstwa domowego liczącego 4-5 osób

- 1437,50 zł dla gospodarstwa domowego liczącego co najmniej 6 osób.

Wypłata dodatków realizowana była jednorazowo lub w 2 równych ratach, tj. do 31 marca i do 2 grudnia.

Wyszczególnienie	Liczna gospodarstw domowych	Ogółem wydatki wraz z kosztami obsługi
Dodatek osłonowy	541	1 337 429 ,47

### DODATEK WĘGLOWY

Dodatek węglowy przysługiwał osobie w gospodarstwie domowym w przypadku, gdy głównym źródłem ogrzewania gospodarstwa domowego był kocioł na paliwo stałe, kominek, koza, ogrzewacz powietrza, trzon kuchenny, piecokuchnia, kuchnia węglowa lub piec kaflowy na paliwo stałe, zasilane paliwami stałymi, wpisane lub zgłoszone do centralnej ewidencji emisyjności budynków. Paliwa stałe to: węgiel kamienny, brykiet lub pelet zawierające co najmniej 85% węgla kamiennego. Wnioski o wypłatę dodatku węglowego można było składać w terminie do dnia 30 listopada 2022r.

Wyszczególnienie	Liczna gospodarstw domowych	Ogółem wydatki wraz z kosztami obsługi
Dodatek węglowy	3 322	9 923 433,68

W związku z toczącym się postępowaniem administracyjnym w sprawie przyznania dodatku węglowego w roku 2022 pracownicy Ośrodka przeprowadzili 225 wywiadów środowiskowych.

### DODATEK DLA GOSPODARSTW DOMOWYCH Z TYTUŁU WYKORZYSTYWANIA NIEKTÓRYCH ŹRÓDEŁ CIEPŁA

Dodatek przysługiwał osobie w gospodarstwie domowym, w przypadku gdy głównym źródłem ciepła gospodarstwa domowego było:

- kocioł na paliwo stałe, kominek, koza, ogrzewacz powietrza, trzon kuchenny, piecokuchnia albo piec kaflowy na paliwo stałe, zasilane peletem drzewnym, drewnem kawałkowym lub innym rodzajem biomasy, albo
- kocioł gazowy zasilany skroplonym gazem LPG, albo
- kocioł olejowy

zgłoszone lub wpisane do centralnej ewidencji emisyjności budynków.

Dodatek dla gospodarstwa domowego wynosił:

- 3000 złotych - w przypadku gdy głównym źródłem ciepła jest kocioł na paliwo stałe, kominek, koza, ogrzewacz powietrza, trzon kuchenny, piecokuchnia albo piec kaflowy, zasilane peletem drzewnym lub innym rodzajem biomasy, z wyłączeniem drewna kawałkowego
- 1000 złotych - w przypadku gdy głównym źródłem ciepła jest kocioł na paliwo stałe, kominek, koza, ogrzewacz powietrza, trzon kuchenny, piecokuchnia albo piec kaflowy, zasilane drewnem kawałkowym
- 500 złotych - w przypadku gdy głównym źródłem ciepła jest kocioł gazowy zasilany skroplonym gazem LPG
- 2000 złotych - w przypadku gdy głównym źródłem ciepła jest kocioł olejowy.

Wnioski można było składać w terminie do dnia 30 listopada 2022r.



Wyszczególnienie	Liczba gospodarstw domowych	Ogółem wydatki wraz z kosztami obsługi
Dodatek dla gospodarstw domowych z tytułu wykorzystywania niektórych źródeł ciepła	427	801 394,79

W związku z toczącym się postępowaniem administracyjnym w sprawie przyznania dodatku dla gospodarstw domowych z tytułu wykorzystywania niektórych źródeł ciepła w roku 2022 pracownicy Ośrodka przeprowadzili 28 wywiadów środowiskowych.

#### **DODATEK ELEKTRYCZNY**

Dodatek elektryczny przysługuje odbiorcy energii elektrycznej w gospodarstwie domowym, w przypadku gdy główne źródło ogrzewania gospodarstwa domowego jest zasilane energią elektryczną, i źródło to zostało zgłoszone lub wpisane do centralnej ewidencji emisyjności budynków. W przypadku gdy gospodarstwo domowe zamieszkuje pod adresem zamieszkania, w którym jest wykorzystywana energia elektryczna pochodząca z mikroinstalacji, w rozumieniu art. 2 pkt 19 ustawy z dnia 20 lutego 2015 r. o odnawialnych źródłach energii, która jest rozliczana zgodnie z zasadami określonymi w art. 4 ustawy, dodatek elektryczny nie przysługuje.

Wniosek o wypłatę dodatku elektrycznego składać można w terminie od dnia 1 grudnia 2022 r. do dnia 1 lutego 2023 r.

W miesiącu grudniu złożono 81 wniosków.

#### **WSPARCIE DLA OSÓB Z UKRAINY W ZWIĄZKU Z KONFLIKTEM ZBROJNYM**

W związku z wybuchem konfliktu zbrojnego na terytorium Ukrainy Miejski Ośrodek Pomocy Społecznej w Mikołowie przejął zadania związane z bieżącą pomocą obywatelom Ukrainy przebywającym na terenie naszej gminy. W roku 2022 pomoc ta kształtowała się następująco:

1. W istniejących punktach zamieszkania zbiorowego Domek Parkowy, Sołtysówka w Mokrem zapewniano pomoc w formie całodziennego wyżywienia, pomocy we wszelkich sprawach dnia codziennego, poszukiwaniu zatrudnienia, zakupu leków i innych niezbędnych produktów. Udzielono wsparcia ogółem 297 osobom.
2. W przypadku małoletniego obywatela Ukrainy, który przebywa na terytorium Rzeczypospolitej Polskiej bez opieki osób dorosłych zgodnie z prawem reprezentować oraz sprawować pieczę nad jego osobą i majątkiem winien opiekun tymczasowy. Opiekę taką wyznaczał postanowieniem Sąd Rejonowy w Mikołowie. Nadzór nad realizacją praw i obowiązków opiekuna tymczasowego sprawował Ośrodek poprzez wyznaczony pracowników. Ogółem dla 23 opiekunów tymczasowych.
3. Obywatelowi Ukrainy przebywającemu na terytorium Rzeczypospolitej Polskiej, którego pobyt na terytorium Rzeczypospolitej Polskiej został uznawany za legalny przysługiwało:
  - a) prawo do świadczeń rodzinnych. Ośrodek przyznał prawo dla 34 rodzin, w tym 2 dla opiekunów tymczasowych,
  - b) świadczenie pieniężne i niepieniężne, na zasadach i w trybie ustawy o pomocy społecznej. Ośrodek przyznał: zasiłek okresowy 25 rodzinom, zasiłek celowy 29 rodzinom,
  - c) pomoc w postaci jednorazowego świadczenia pieniężnego w wysokości 300 zł na osobę, przeznaczonego na utrzymanie, w szczególności na pokrycie wydatków na żywność, odzież, obuwie,

środki higieny osobistej oraz opłaty mieszkaniowe. Liczba osób, którym przyznano świadczenie – 1107,

- d) bezpłatna pomoc psychologiczna. Wsparciem objęto 31 osób,
  - e) pomocy żywnościowa w ramach Programu Operacyjnego Pomoc Żywnościowa 2014 - 2020 pod warunkiem spełniania kryteriów kwalifikowania. Przyznano 84 osobom,
  - f) pomoc w postaci stypendiów i zasiłków szkolnych. Przyznano 7 stypendiów szkolnych i 15 zasiłków szkolnych,
  - g) zapewnienie posiłku dla dzieci i młodzieży. Ogólnie objęto pomocą 114 osób, w tym w przedszkolu 52, a szkole 62.
4. Ośrodek przyznawał także świadczenie pieniężne podmiotom, w szczególności osobom fizycznym prowadzącym gospodarstwo domowe, które zapewniły, na własny koszt, zakwaterowanie i wyżywienie obywatelom Ukrainy, nie dłużej niż za okres 120 dni od dnia przybycia obywatela Ukrainy na terytorium Rzeczypospolitej Polskiej. Okres wypłaty świadczenia mógł być przedłużony w szczególnie uzasadnionych przypadkach. Gmina mogła uzależnić przyznanie lub wypłatę świadczenia od weryfikacji warunków zakwaterowania i wyżywienia.

Dane liczbowe dotyczące punktu 4:

Wyszczególnienie	Ogółem liczba
Liczba złożonych wniosków	803
Liczba obywateli Ukrainy objętych wnioskami	948
Kwota wypłacona wnioskodawcom	3 039 280

5. Pracownicy Ośrodka w związku z wypłatą świadczenia pieniężnego podmiotom, które zapewniły, na własny koszt, zakwaterowanie i wyżywienie obywatelom Ukrainy przeprowadzali weryfikację warunków zakwaterowania i wyżywienia w 146 mieszkaniach.

## **PROGRAMY, PROJEKTY REALIZOWANE PRZEZ OŚRODEK**

### **Karta Dużej Rodziny**

Do realizacji programu dla rodzin wielodzietnych Burmistrz Mikołowa wyznaczył Miejski Ośrodek Pomocy Społecznej w Mikołowie. Program ma charakter ogólnokrajowy, adresowany jest do członków rodzin wielodzietnych bez względu na ich miejsce zamieszkania. Karta oferuje system zniżek i uprawnień.

Wyszczególnienie	2020	2021	2022
Wnioski rodzin wielodzietnych o przyznanie KDR	156	151	316
w tym: liczba wniosków o przyznanie KDR złożonych po raz pierwszy przez rodzinę wielodzietną	54	76	74
Liczba decyzji administracyjnych o odmowie przyznania KDR dla	0	3	0

wszystkich osób wskazanych we wniosku			
Liczba przyznanych KDR	677	578	575
Liczba rodziców/małżonków, którym wydano kartę	395	338	364
Liczba dzieci, którym wydano kartę	282	240	212
Liczba wydanych KDR	688	578	576

### **Program Gminy Mikołów „Liczna Rodzina”**

„Liczna Rodzina” to samorządowy program, przyznający uprawnienia i ulgi rodzinom wielodzietnym, zamieszkującym na terenie gminy Mikołów posiadających Kartę Dużej Rodziny. Celem programu jest: wspieranie rodzin wielodzietnych i poprawa warunków ich życia; zwiększenie szans rozwojowych dzieci i młodzieży wychowujących się w rodzinach wielodzietnych; kształtowanie pozytywnego wizerunku rodziny, zwłaszcza rodziny wielodzietnej; promocja rodzin wielodzietnych i wzmacnianie działań na rzecz wspierania ich kondycji; ułatwianie rodzinom wielodzietnym dostępu do kultury, sportu i rekreacji oraz do innych dóbr i usług na preferencyjnych warunkach. Potwierdzeniem uczestnictwa w programie, a tym samym możliwości korzystania z uprawnień i ulg w ramach programu jest posiadanie Karty Dużej Rodziny.

### **Program Operacyjny Pomoc Żywnościowa 2014-2020**

Na przestrzeni roku 2022 kontynuowano realizację Programu Operacyjnego Pomoc Żywnościowa 2014-2020 (PO PŻ). Program ma na celu trwałe, intensywne i systematyczne wsparcie osób i rodzin znajdujących się w najtrudniejszej sytuacji. Polega na dostarczaniu pomocy żywnościowej w formie paczek i posiłków. Dystrybutorem Programu na terenie Mikołowa było Centrum Społecznego Rozwoju, na podstawie podpisanej umowy o realizację zadania publicznego. Pomocą w formie paczek żywnościowych objęto 440 osób. Ogółem wydano 12 761,70 kg żywności tj. 2 640 paczek żywnościowych.

### **Program asystent rodziny na rok 2022**

Celem Programu była pomoc w realizacji zadań wykonywanych przez asystentów rodziny poprzez dofinansowanie dodatków do wynagrodzenia asystentów. Na realizację Programu otrzymaliśmy dofinansowanie w wysokości 8 000,00 zł.

### **Program „Opieka 75+” na rok 2022**

Cel Programu to zwiększenie dostępności do usług opiekuńczych dla osób w wieku 75 lat i więcej, które zamieszkują na terenie gminy. Program jest elementem polityki społecznej państwa w zakresie: zapewnienia wskazanym osobom wsparcia i pomocy adekwatnej do potrzeb i możliwości wynikających ze stanu zdrowia, w ramach usług opiekuńczych; poprawy jakości życia w wieku 75 lat i więcej. Liczba osób, którym wydano decyzję na usługi opiekuńcze w ramach Programu – 7 osób. Koszt całkowity Programu 55 269,60 zł.

### **Korpus Wsparcia Seniorów na rok 2022**

Usługi wsparcia na rzecz seniorów w wieku 65 lat i więcej zamieszkujący na terenie gminy Mikołów, którzy mieli problemy z samodzielnym funkcjonowaniem ze względu na stan zdrowia. Realizacja Programu obejmowała swoim zakresem dwa moduły:

Moduł I, zapewniał usługi wsparcia seniorom w wieku 65 lat i więcej przez świadczenie usług wynikających z rozeznaczonych potrzeb uczestników. Usługa wsparcia obejmowała swoim zakresem wsparcie społeczne, wsparcie psychologiczne, ułatwienie dostępności do podstawowej i specjalistycznej opieki zdrowotnej oraz wsparcie w czynnościach dnia codziennego.

Moduł II, miał na celu poprawę bezpieczeństwa oraz możliwości samodzielnego funkcjonowania w miejscu zamieszkania osób starszych przez dostęp do tak zwanej „opieki na odległość” - zakup „opasek bezpieczeństwa”. Koszt całkowity zadania 52 510,00 zł.

### **Gminny Program Wspierania Rodziny na lata 2020 – 2022**

Założeniem Programu jest wsparcie rodziny naturalnej, eliminowanie zagrożeń i tworzenie spójnego systemu wsparcia. Głównym celem programu jest rozwój zintegrowanego i kompleksowego systemu wspierania rodziny.

Realizacja celu głównego odbywa się przez poniższe cele szczegółowe:

1. Wspieranie rodzin przeżywających trudności w wypełnianiu funkcji opiekuńczo – wychowawczych,
2. Zapewnienie poradnictwa specjalistycznego i innych form wsparcia na rzecz dzieci i rodzin,
3. Wsparcie kadry realizatorów programu zajmującej się wspieraniem rodziny.

Gminny Program Wspierania Rodziny jest realizowany przez organizacje, instytucje oraz środowiska działające w obszarze pomocy rodzinie. W ramach działań organizowano warsztaty wspierające rodziny w prawidłowym funkcjonowaniu, prowadzone było poradnictwo psychologiczne, mediacje rodzinne, realizowano szkolenia doskonalące przedstawicieli instytucji zajmujących się wspieraniem rodziny.

### **Strategia Rozwiązywania Problemów Społecznych w Gminie Mikołów na lata 2019 – 2024**

Naczelnym zadaniem strategii jest wyrównanie szans społecznych mieszkańców gminy dzięki efektywnej współpracy wszystkich partnerów działających w obszarze polityki społecznej.

Cele główne strategii:

1. Tworzenie systemu wsparcia i przeciwdziałania marginalizacji i wykluczeniu społecznemu,
2. Rozwój lokalnego systemu profilaktyki i opieki nad dzieckiem i rodziną,
3. Rozwój aktywności i integracji społecznej seniorów, osób niepełnosprawnych,
4. Podniesienie poziomu zrozumienia społeczności lokalnej względem osób z zaburzeniami psychicznymi.

Zadania prowadzone w ramach Strategii to m.in. wspieranie osób niezaradnych i ubogich, integracja społeczności lokalnych, wsparcie rodzin dotkniętych przemocą i uzależnieniem, wsparcie osób starszych i niepełnosprawnych, aktywizacja seniorów, profilaktyka zdrowia psychicznego.

Strategia realizowana jest przez organizacje, instytucje oraz środowiska działające w obszarze pomocy społecznej. Każdy z partnerów realizuje poszczególne zadania w swoim obszarze.

### **Gminny Program Przeciwdziałania Przemocy w Rodzinie oraz Ochrony Ofiar na lata 2021 – 2026**

Celem głównym Programu było zwiększenie skuteczności podejmowanych działań w zakresie przeciwdziałania przemocy wśród mieszkańców Mikołowa.

Realizacja Programu w 2022 roku odbywała się poprzez poniższe cele szczegółowe:

1. Wzmocnienie i zintensyfikowanie działań profilaktycznych w zakresie przeciwdziałania przemocy wśród mieszkańców. Kierunkiem działań było rozpowszechnianie informacji i edukacja na tematy związane z przemocą w rodzinie w celu wzrostu świadomości występowania zjawiska wśród mieszkańców, konferencja w ramach Kampanii „19 dni przeciwko przemocy i krzywdzeniu dzieci i młodzieży”

2. Zwiększenie dostępności i skuteczności ochrony oraz pomocy dla ofiar przemocy w rodzinie. Kierunkiem działań było: funkcjonowanie Zespołu Interdyscyplinarnego do Spraw Przeciwdziałania Przemocy w Rodzinie w Mikołowie oraz grup roboczych w celu realizacji procedury „Niebieskiej Karty”, przyjmowanie zgłoszeń i informacji w sprawach dotyczących podejrzenia występowania przemocy w rodzinie, udzielanie odpowiednich informacji zgłaszającym się osobom, prowadzenie interwencji w zakresie przeciwdziałania przemocy w rodzinie, zapewnianie schronienia osobom dotkniętym przemocą w rodzinie, upowszechnianie informacji o działających na terenie gminy instytucjach i organizacjach, oferowanych przez nie formach wsparcia osobom dotkniętym przemocą w rodzinie, zapewnienie wsparcia instytucjonalnego (m.in. poradnictwo psychologiczne, prawne, praca socjalna, edukacja)

3. Zwiększenie skuteczności działań wobec osób stosujących przemoc w rodzinie. Kierunkiem działań było: upowszechnianie informacji o możliwościach i formach udzielania pomocy osobom stosującym przemoc w rodzinie, motywowanie i kierowanie sprawców przemocy do wzięcia udziału w programie korekcyjnym dla sprawców przemocy domowej, edukacja osób stosujących przemoc w rodzinie, w szczególności dotycząca zjawiska przemocy w rodzinie, konsekwencji prawnych i psychologicznych stosowania przemocy wobec bliskich, umiejętności rozpoznawania i nazywania emocji negatywnych oraz konstruktywnego radzenia sobie z nimi, sposobów radzenia sobie w sytuacjach stresowych i konfliktowych, prowadzenie działań wobec osób stosujących przemoc w rodzinie nadużywających alkoholu, w tym motywowanie do ograniczania spożycia alkoholu lub podjęcia leczenia odwykowego

4. Podnoszenie kompetencji przedstawicieli lokalnych instytucji i podmiotów działających w obszarze przeciwdziałania przemocy w rodzinie w celu podnoszenia jakości i dostępności świadczonych usług. Kierunkiem działań było: organizowanie specjalistycznych szkoleń dla członków Zespołu Interdyscyplinarnego i grup roboczych oraz innych osób – przedstawicieli instytucji i podmiotów działających w zakresie przeciwdziałania przemocy w rodzinie, udział pracowników poszczególnych instytucji i podmiotów w szkoleniach, warsztatach, konferencjach, seminariach itp.

Powyższe cele są realizowane przez instytucje i podmioty działające w zakresie przeciwdziałania przemocy w rodzinie na terenie gminy. Adresatami Programu byli mieszkańcy gminy Mikołów, w szczególności: osoby i rodziny doświadczające zjawiska przemocy; osoby i rodziny zagrożone zjawiskiem przemocy; sprawcy przemocy; świadkowie przemocy; osoby i instytucje zajmujące się udzielaniem wsparcia społecznego.

#### **Gminny Program Profilaktyki i Rozwiązywania Problemów Alkoholowych oraz Przeciwdziałania Narkomanii na lata 2022-2024**

Celem głównym Programu była profilaktyka uzależnień mieszkańców gminy poprzez podniesienie poziomu wiedzy na temat szkodliwości alkoholu i środków psychoaktywnych oraz uzależnień behawioralnych, promowanie zdrowego stylu życia. Prowadzenie skoordynowanych działań terapeutycznych, rehabilitacyjnych oraz ograniczenie skutków wynikających z picia i zażywania środków psychoaktywnych.

Realizacja Programu w 2022 roku odbywała się poprzez poniższe cele szczegółowe:

1. Zwiększanie dostępności pomocy terapeutycznej i rehabilitacyjnej dla osób uzależnionych i zagrożonych uzależnieniem. Kierunkiem działań było m.in.: sfinansowanie warsztatów terapii

pogłębionej dla osób uzależnionych oraz grupowych zajęć terapeutycznych dla osób współuzależnionych, sfinansowanie zatrudnienia socjalnego w CIS w Mikołowie, pomoc dla osób pijących ryzykownie i szkodliwie (działania edukacyjne), działalność GKRPA – rozmowy motywacyjno-interwencyjne, telefoniczne i stacjonarne dyżury konsultacyjne.

2. Udzielanie rodzinom, w których występuje problem alkoholowy i/lub narkotykowy pomocy psychospołecznej i prawnej; ochrona przed przemocą w rodzinie. Kierunkiem działań było m.in.: wspieranie osób współuzależnionych poprzez zapewnienie udziału z konsultacjach i grupach wsparcia, sfinansowanie zadań realizowanych przez Placówkę Wsparcia Dziennego – Świetlicę Opiekuńczo-Specjalistyczną; prowadzenie gminnego telefonu zaufania, zwiększanie dostępności i podniesienie jakości pomocy dla osób doznających przemocy.

3. Prowadzenie profilaktycznej działalności informacyjnej i edukacyjnej, działalności szkoleniowej w zakresie rozwiązywania problemów alkoholowych, przeciwdziałania narkomanii oraz uzależnieniom behawioralnym, w szczególności dla dzieci i młodzieży. Kierunkiem działań było m.in. zwiększanie kompetencji osób pracujących w obszarze profilaktyki poprzez organizację i finansowanie szkoleń, prowadzenie działań profilaktycznych, w tym realizacja rekomendowanych programów profilaktycznych w szkołach podstawowych, ograniczanie dostępności napojów alkoholowych osobom poniżej 18 roku życia poprzez m.in. kontrole w punktach sprzedaży oraz działania edukacyjne skierowane do sprzedawców, upowszechnianie informacji na temat lokalnych zasobów pomocowych, działania edukacyjno-informacyjne dotyczące syndromów FASD i DDA, upowszechnianie wiedzy dotyczącej problematyki uzależnień behawioralnych m.in. poprzez organizację konferencji, sfinansowanie prowadzenia pozalekcyjnych zajęć sportowych łączących psychoprofilaktykę z aktywnością sportową, poszerzanie wiedzy rodziców oraz ich kompetencji wychowawczych w obszarze zapobiegania uzależnieniom oraz przeciwdziałania przemocy m.in. poprzez szkolenia, prowadzenie strony internetowej i bloga edukacyjnego „Świadomie do przodu”.

4. Wspomaganie działalności instytucji, stowarzyszeń i osób fizycznych, służącej rozwiązywaniu problemów uzależnień. Kierunkiem działań było m.in.: wspomaganie działalności organizacji pozarządowych pracujących w obszarach zapobiegania uzależnieniom oraz przeciwdziałania przemocy (Stowarzyszenie K.A. „Powrót” oraz Mikołowski Powiatowy Klub Młodzieżowy); wspieranie działalności punktu-informacyjno-konsultacyjnego przy Stowarzyszeniu Pomocy Psychospołecznej i Profilaktyki „Zmiana”.

#### **Program aktywności lokalnej dla gminy Mikołów na lata 2021-2025**

Organizowanie społeczności lokalnej to praca socjalna ze społecznością lokalną, która opiera się na aktywizacji i integracji społeczności lokalnych. Nacisk kładzie się na aspekt samopomocy, którego idea polega na wyzwoleniu i wykorzystywaniu wewnętrznych zasobów oraz kompetencji osób, grup oraz społeczności lokalnych. Realizowane Programy Aktywności Lokalnej (PAL), stawiają sobie cele dostosowane do zdiagnozowanych potrzeb konkretnej społeczności.

#### **Program Aktywności Lokalnej dla gminy Mikołów na rok 2022 „Razem dla siebie – edycja 2022 - 2024”**

Program stanowi odpowiedź na potrzebę integracji wspólnot, środowisk lokalnych. Działania podejmowane w ramach PAL na rzecz ulicy Młyńskiej realizowane były przy zaangażowaniu i współpracy mieszkańców, organizacji pozarządowych, prywatnych przedsiębiorców, instytucji miejskich. Służyły dalszemu rozwojowi środowiska lokalnego, wzmocnieniu podmiotowości mieszkańców, wspólnoty, zmiany postrzegania społecznego. Program to kontynuacja działań podjętych w latach 2017 – 2021. Mieszkańcy zostali poddani zmianom o charakterze społecznym. Realizowane działania dotyczyły zmniejszenia barier psychologiczno-społecznych przyczyniających

się do izolacji społeczno-zawodowej wśród uczestników PAL. Dążono do poprawy jakości życia i zwiększenia możliwości udziału w życiu społecznym osób samotnie gospodarujących, starszych i niepełnosprawnych. Uczestnicy Programu pracowali nad swoimi kompetencjami społecznymi i zaradnością życiową. Działania realizowała Fundacja Pomocy Dzieciom ULICA przy udziale pracowników MOPS Mikołów oraz pracowników innych jednostek gminnych. Ponadto, w ramach Programu, odbywały się spotkania społeczności mieszkańców, gdzie głównym założeniem było wzajemne wsparcie oraz pomoc w przewyżnianiu problemów, spotkanie opłatkowe, działania grupy ogrodniczo – odnawilanej, która angażowała się w estetykę terenu, wyjścia o charakterze kulturalno – turystycznym. Koszt realizacji zadania – 50 000 zł.

**Projekt „(Nie)-samo-dzielni” realizowany w ramach Regionalnego Programu Operacyjnego Województwa Śląskiego 2014-2020 dla Osi Priorytetowej: IX. Włączenie społeczne dla działania: 9.2. Dostępne i efektywne usługi społeczne i zdrowotne dla poddziałania: 9.2.1. Rozwój usług społecznych i zdrowotnych - ZIT**

Celem głównym projektu było zwiększenie dostępności i jakości usług społecznych dla osób zagrożonych ubóstwem i wykluczeniem społecznym, mających służyć zaspokojeniu potrzeb osób, wynikających z ich niesamodzielności i/lub niepełnosprawności m.in. poprzez wsparcie w formie specjalistycznych usług opiekuńczych i asystenckich świadczonych w miejscu zamieszkania, zajęcia aktywizujące. Realizacja Projektu nastąpiła od 01.09.2020 r. do 31.08.2022 r., w tym okresie zrekrutowano łącznie 47 osób w tym 32 kobiety i 15 mężczyzn. Osoby uczestniczące w Projekcie objęte zostały pomocą min. w formie pracy socjalnej, konsultacji psychiatrycznej, pomocy prawnej, wsparcia w postaci „Złotej rączki” – wykonywanie drobnych napraw w miejscu zamieszkania, specjalistycznych usług opiekuńczych w zakresie rehabilitacji oraz pielęgnacji, usług asystenta osobistego osoby niepełnosprawnej, spotkań integracyjno – aktywizujących, dowozu niedzielnych obiadów dla osób samotnych. Ponadto, istniała możliwość wypożyczenia przez uczestników sprzętu rehabilitacyjnego. Całkowity koszt realizacji 779 047,11 zł.

**Projekt „Usługi społeczne na rzecz ograniczenia skutków kryzysu wywołanego konfliktem zbrojnym na terytorium Ukrainy – gmina Mikołów”**

Miejski Ośrodek Pomocy Społecznej w Mikołowie realizuje projekt w ramach Regionalnego Programu Operacyjnego Województwa Śląskiego na lata 2014-2020 (Europejski Fundusz Społeczny) dla osi priorytetowej: IX. Włączenie społeczne dla działania: 9.2. Dostępne i efektywne usługi społeczne i zdrowotne dla poddziałania: 9.2.10. Usługi społeczne na rzecz ograniczenia skutków kryzysu wywołanego konfliktem zbrojnym na terytorium Ukrainy – tryb nadzwyczajny.

Konflikt zbrojny na terytorium Ukrainy spowodował napływ uchodźców na terytorium Polski jak również na teren gminy Mikołów. Z danych posiadanych przez Ośrodek wynikało, że w większości były to kobiety z dziećmi. Koniecznym stało się podjęcie działań, które zabezpieczą najpilniejsze potrzeby rodzin ukraińskich. W grupie docelowej przebywającej na terenie naszej gminy zidentyfikowano następujące problemy: rozdzielenie rodziny, konieczność zaadaptowania do nowych warunków, nieznanomość języka polskiego powodującą barierę komunikacyjną, brak środków finansowych, brak pracy i niepewne perspektywy na przyszłość.

Działania realizowane w ramach Projektu są od sierpnia 2022 roku do kwietnia 2023 roku i mają na celu wsparcie usług społecznych dla rodzin ukraińskich i ich otoczenia. Planowane działania w ramach projektu: pomoc psychologiczna, pomoc prawna, korepetycje przedmiotowe, nauka języka polskiego, warsztaty rozwojowe dla dzieci, rodziców/opiekunów, warsztaty samoobrony z elementami

asertywności, warsztaty z zakresu kompetencji rodzicielskich, pierwsza pomoc przedmedyczna, wycieczka i warsztaty, wsparcie językowe uczestników, opieka nad dziećmi w trakcie zajęć dla dorosłych, organizacja festynu. Koszt realizacji w roku 2022 to 76 973,31 zł.

## **WSPÓŁPRACA Z ORGANIZACJAMI POZARZĄDOWYMI**

Miejski Ośrodek Pomocy Społecznej w Mikołowie realizując swoje zadania aktywnie współpracował z organizacjami pozarządowymi, które wspierają podopiecznych w szczególności w zakresie: wydawania odzieży, organizacji wypoczynku letniego i zimowego dla dzieci, dystrybucji artykułów żywnościowych, przeciwdziałania przemocy w rodzinie, organizacji czasu wolnego seniorów i podtrzymania ich kontaktów z otoczeniem, przeciwdziałania uzależnieniom, dokonania zmian społecznych w lokalnych społecznościach. W 2022 roku prowadzono współpracę z: Centrum Społecznego Rozwoju, Stowarzyszeniem Pomocna Dłoń – Krystyn i Sympatyków, Fundacją Pomocy Dzieciom ULICA, Mikołowskim Stowarzyszeniem Pomocy Psychospołecznej i Profilaktyki ZMIANA, Stowarzyszeniem Klub Abstynenta POWRÓT, Fundacją Ex Bono, Fundacją Sto Serc.

## **POZOSTAŁE ZADANIA**

Miejski Ośrodek Pomocy Społecznej w Mikołowie w ramach prowadzonej działalności zrealizował również w 2022 roku zadania:

1. Kontynuowano poradnictwo skierowane do pracowników Ośrodka w formie superwizji. Celem superwizji było wspieranie pracowników w realizacji zadań, w szczególności w prowadzeniu pracy socjalnej z klientami pomocy społecznej. Superwizje prowadzone były przez superwizora posiadającego niezbędne kompetencje i kwalifikacje.
2. Pośredniczyliśmy w przekazywaniu osobom potrzebującym używanych mebli. Mieszkańcy zgłaszali do Ośrodka chęć oddania używanych mebli, a nawet drobnego sprzętu AGD. Ośrodek pomagał w przekazaniu i organizacji transportu. Przekazanie następowało nieodpłatnie.
3. Dla chętnych klientów prowadzone były mediacje, które dały możliwość wspólnego rozwiązania sporu przez strony. Mediacje prowadził mediator wpisany na listę mediatorów przy Sądzie Okręgowym w Katowicach, uprawniony do prowadzenia mediacji w sprawach rodzinnych.
4. Zorganizowano poczęstunek wigilijny dla podopiecznych naszego Ośrodka.
5. Prowadzono działania w zakresie ochrony danych osobowych, kontroli zarządczej.

## **POTRZEBY**

Podstawą do określenia potrzeb w zakresie prowadzonej działalności Miejskiego Ośrodka Pomocy Społecznej w Mikołowie jest prowadzona diagnoza problemów społecznych, analiza danych dotyczących sytuacji rodzinnej, zawodowej, zdrowotnej mieszkańców miasta korzystających z pomocy. Analizie podawane są również dane przekazywane przez inne podmioty, działające w systemie pomocy społecznej, a także analiza zasobów gminy Mikołów. Poniżej prezentujemy kierunki działań, które podejmowane będą przez Miejski Ośrodek Pomocy Społecznej w Mikołowie w roku 2023:

- ✓ doskonalenie systemu wsparcia osób potrzebujących, zagrożonych niedostosowaniem;
- ✓ integracja społeczności lokalnej;
- ✓ wzmacnianie aktywnej polityki senioralnej;
- ✓ rozwój lokalnego systemu profilaktyki i opieki nad dzieckiem i rodziną;
- ✓ przeciwdziałanie przemocy;



- ✓ profesjonalizacja obsługi realizacji rządowych programów;
- ✓ wykorzystanie zewnętrznych źródeł finansowania w celu intensyfikacji oddziaływań Ośrodka skierowanych w pierwszej kolejności na wsparcie osób w szczególnie trudnej sytuacji życiowej;
- ✓ podniesienie poziomu zrozumienia społeczności lokalnej względem osób z zaburzeniami psychicznymi;
- ✓ profesjonalizacja oferty wysokospecjalistycznego indywidualnego wsparcia dla mieszkańców;
- ✓ dalsze inwestowanie w rozwój infrastruktury informatycznej;
- ✓ dalsze inwestowanie w rozwój zawodowy pracowników Ośrodka i rozwój metodyki pracy, przy wykorzystaniu zasobów własnych i podmiotów zewnętrznych;
- ✓ prowadzenie działań mających na celu ograniczenie zjawiska niedożywienia dzieci i młodzieży z rodzin o niskich dochodach lub znajdujących się w trudnej sytuacji oraz osób dorosłych w szczególności osób samotnych, w podeszłym wieku, chorych lub niepełnosprawnych w ramach realizacji wieloletniego rządowego programu „Posiłek w szkole i w domu” na lata 2019-2023;
- ✓ udzielanie wsparcia obywatelom Ukrainy w związku z konfliktem zbrojnym na terytorium ich kraju,
- ✓ udzielanie osobom najuboższym pomocy żywnościowej,
- ✓ podjęcie działań zmierzających do utworzenia mieszkań chronionych, rodzinnych domów pomocy, co stanowiłoby alternatywę umieszczenia w placówkach całodobowej opieki,
- ✓ realizacja programów, projektów, udział w konkursach mających na celu zwiększenie pomocy w obszarach wsparcia społecznego.